

## Outlook Express -koulun oppitunnit

Kompuuteri Kaikille -lehden laajassa Outlook Express -koulussa opit kaiken sähköpostin eli e-mailin lähettämistä. Outlook Express on ilmainen ohjelma, joka on pc:lläsi, jos käytät Windows 98 -käyttöjärjestelmää. Jos sinulla ei ole sitä, voit asentaa Outlook Expressin K-rompulta. Kun olet käynyt läpi kaikki oppitunnit, osaat lähettää ja vastaanottaa sähköpostia, lajitella sitä, pitää osoitteet järjestyksessä ja piristää viestejä väreän.

### Outlook Express -kurssin sisältö:

**1 2 3 4 5 6** Ensimmäisessä osassa opit, mitä tietoja Outlook Express tarvitsee postin lähettämiseen ja vastaanottamiseen. Opit lähettämään sähköpostiviestin, liittämään siihen asiakirjan tai kuvan ja vastaanottamaan viestejä.

**1 2 3 4 5 6** Toisessa osassa opit, miten viestiin vastataan, miten sama vastaus lähetetään useille vastaanottajille ja miten viesti lähetetään edelleen muille. Opit myös merkitsemään muita tärkeämmät sähköpostiviestit.

**1 2 3 4 5 6** Koulun kolmannella oppitunnilla näytämme, miten pidät viestit järjestyksessä: poistat viestejä, luot uusia kansioita ja lajittelet viestejä.

**1 2 3 4 5 6** Neljännessä osassa opit kartuttamaan osoitteistoasi niin, ettet kadota sähköpostiosoitteita. Sen jälkeen osaat lisätä siihen uusia osoitteita joko käsin tai automaattisesti.

**1 2 3 4 5 6** Viidennen tunnin jälkeen osaat järjestää viestit päiväyksen, lähettäjän ja aiheen mukaan. Tutustut Outlook Expressin pikanäppäimiin ja osaat esim. etsiä viestiä ohjetoiminnolla.

**1 2 3 4 5 6** Viimeisellä oppitunnilla vaihdamme värejä ja fontteja. Opit myös antamaan viesteille yksilöllisen silauksen omalla kirjepohjalla. Lopuksi näytämme, miten saat Outlook Expressin allekirjoittamaan viestisi automaattisesti.

# Luot@ sähköiseen viestintään

**Käynnistä tietokone. Avaa Internet-yhteys. Käynnistä sähköpostiohjelma. Sen jälkeen voitkin lähettää sähköpostia minne tahansa maailmaan. Aloita Kompuuteri Kaikille -lehden uusi Outlook Express -koulu, niin pääset pian postimestariksi.**

Sinun ei enää tarvitse kiiruhtaa postilaatikolle ennen tyhjentämisaikaa tai sadatella postikonttoriverkoston karsimista, sillä sähköposti eli e-mail on keksitty. Outlook Express -ohjelmalla voit lähettää ja vastaanottaa sähköpostia kotoa käsin. Ainoa edellytys on tietokone ja se, että sinulla on Internet-yhteys ja olet hankkinut sähköpostiosoitteen Internet-yhteyden tarjoajalta. Sähköpostin käyttäjien kokonaismäärää ei tiedetä, mutta heitä on todennäköisesti satoja miljoonia.

Sähköpostin ehdottomasti suurin etu on se, että se on todella nopea. Lähettämäsi sähköpostiviesti on vastaanottajan "postilaatikossa" vain muutaman minuutin kuluttua siitä, kun lähetät sen matkaan. Se, kuinka nopeasti vastaanottaja sitten saa viestisi käsiinsä, riippuu vain siitä, kuinka monta kertaa päivässä hän tarkastaa, onko hän saanut postia. Tavallista postia kutsutaankin toisinaan hieman ilkeästi "snail-mailiksi" eli etanapostiksi.

*Kompuuteri Kaikille* -lehden Outlook Express -koulussa opit kaiken,

mitä tarvitset lähettääksesi ja vastaanottaaksesi sähköpostia ja hieman enemmänkin. Opit lisäksi pitämään viestisi järjestyksessä, käyttämään ja muokkaamaan osoitteistoja ja antamaan sähköpostiviesteille yksilöllisen leiman.

### Sähköpostiviesteihin ei tarvita postimerkkejä

Sähköpostiosoite sisältää ikään kuin tietyn postikonttorin nimen (numeroin) ja jonkin konttorin monista postilaatikoista. Lähettäjän ja vastaanottajan Internet-yhteyden tarjoajien suuret tietokoneet vastaavat postikonttoreita. Näitä tietokoneita kutsutaan postipalvelimiksi.

**Esimerkkejä sähköpostiosoitteista:**  
 mikavirtanen@sposti.fi  
 mikav@sposti.fi  
 mvirtanen@sposti.fi  
 mikamies@sposti.fi

Kun lähetät sähköpostiviestin, se siirtyy modeemin kautta Internet-yhteyden tarjoajan postipalvelimelle. Sieltä viesti siirretään vastaanottajan Internet-yhteyden tarjoajan postipalvelimelle eli tietokoneelle, jonka nimi näkyy vastaanottajan sähköpostiosoitteen loppuosassa.

Vastaanottaja voi hakea viestin omalle tietokoneelleen, kun hän käy seuraavan kerran tarkastamassa "postilokeronsa".

Yksityishenkilön sähköpostiosoite koostuu henkilön nimestä (tai lyhenteestä tai valitsemasta tunnuksesta), at-merkistä (kissanhantä eli @) ja Internet-palvelun tarjoajan domain-nimestä. Domain-nimi on se nimi, joka on annettu yhteyden tarjoajan Internetiin yhteydessä olevalle tietokoneelle. Sen perään liitetään piste ja kaksikirjaiminen maatunnus. Suomen maatunnus on fi.

Yhteen domain-nimeen liitettyjen henkilöiden nimien tulee olla ehdottomasti erilaisia, jotta jokaisella on varmasti erilainen sähköpostiosoite.

Kun henkilö rekisteröi itselleen sähköpostiosoitteen, joka sisältää jonkin version hänen nimestään, domain-nimen ja maatunnuksen, kenellekään muulle ei enää anneta samaa yhdistelmää. Siksi henkilönimistä on olemassa useita muotoja: etunimi ja sukunimi erotettuina pisteellä, etunimi ja sukunimi kirjoitettuna aivan peräkkäin, pelkkä etuni-

mi, etunimen ensimmäinen kirjain ja sukunimi yhteen kirjoitettuna, pelkät nimikirjaimet jne.

Yritykset hankkivat usein oman domain-nimen ja käyttävät sitä sähköpostiosoitteissaan. Esimerkiksi *Kompuuteri kaikille* -lehden domain-nimi on kompuuteri ja lukijapalautteen sähköpostiosoite on lukijapalautte@kompuuteri.com.

Sähköpostiosoite saa sisältää vain tavallisia kirjaimia ja lukuja. Niissä ei saa käyttää suomalaisissa nimissä esiintyviä kirjaimia å, ä tai ö. Jos nimessä on näitä kirjaimia, sinun on korvattava ne esimerkiksi kirjaimilla a (<å ja ä) tai o (<ö) tai kirjainyhdistelmillä aa, ae tai oe.

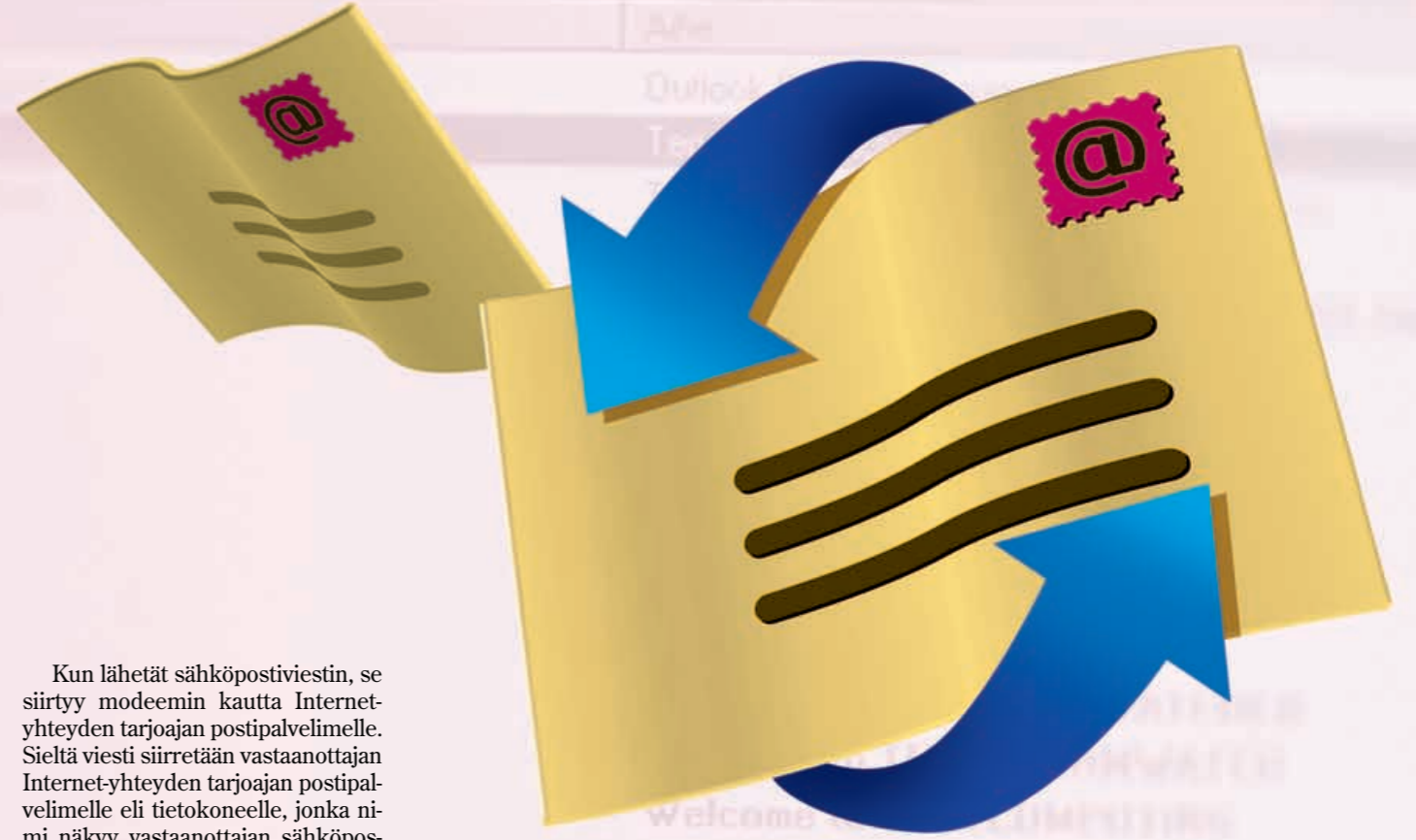
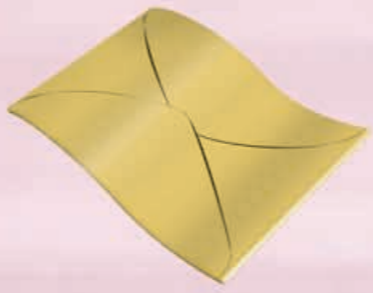
### Kuvat ja tiedostot kulkevat sähköpostiviestin liitteenä

Sähköposti voi sisältää muutakin kuin tekstiä. Tavalliseen kirjeluoreen voi sujauttaa liitteitä, ja myös sähköpostiviestin liitteeksi voi lisätä monenlaisia asioita. Liitteeksi käy vaikka Wordilla tehty tiedosto tai Excelillä tehty laskelma. Voit myös

lähettää hyvälle ystäväillesi Yhdysvaltoihin vaikkapa uuden tyttö- tai poikaystävän kuvan tai perheen uuden tulokkaan kuvan. Vastaanottaja voi ilahduttaa myös pienillä peleillä ja hauskoilla animaatioilla.

Joidenkin mielestä sähköpostiviesti ei ole yhtä henkilökohtainen kuin tavallinen kirje. Kaikki riippuu kuitenkin viestin sisällöstä ja sen muotoilusta. Sähköpostin käyttäjä voi suunnitella itselleen persoonallisia kirjepohjia, jotka sopivat kirjeen sävyyn ja tarkoitukseen. Viestin tyyli kannattaa myös muistaa valita vastaanottajan mukaan.

Outlook Express -koulun ensimmäisellä oppitunnilla, joka alkaa seuraavalla aukeamalla, opit antamaan ohjelmalle ne tiedot, joita se tarvitsee sähköpostitilisi käyttämiseen. Opit myös lähettämään sähköpostia, lisäämään siihen liitteitä, tekemään piilokopion ja hakemaan Internet-yhteyden tarjoajan palvelimelta sinulle saapuneet viestit. Lopuksi opit myös, miten avaat viestit, jotta pääset lukemaan niitä. ■



## 1 Näin pääset aloittamaan

Outlook Express on ilmainen sähköpostiohjelma, joka tulee tavallisesti Microsoftin Internet Explorer -selainohjelman kylkiäisenä.

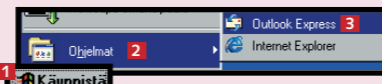
Outlook Express on hieman yksinkertaisempi kuin Microsoft Office -pakettiin kuuluva Outlook. *Kompuutteri Kaikille* -lehden

Outlook Express -koulussa käytetään ohjelman versiota 5.0, joka on Internet Explorer 5.0:n mukana.

Jos koneellasi ei ole vielä Internet Explorer 5.0:a eikä Outlook Express 5.0:a, voit asentaa molemmat K-rompulta. Ohjelmat löytyvät Aarrearkusta, joka

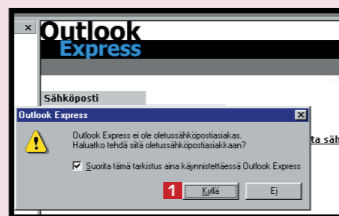
sisältää myös ohjelmien yksityiskohtaiset asennusohjeet.

Outlook Express käynnistyy, kun napsautat Käynnistä 1, Ohjelmat 2 ja lopuksi Outlook Express 3.

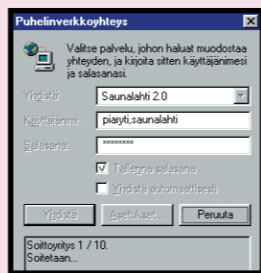


1 Kun käynnistät Outlook Expressin ensimmäisen kerran, näytölle tulee tämännäköinen ikkuna. Napsauta Kyllä 1, jos haluat tehdä Outlook Expressistä oletussähköpostiohjelman.

Jos käytät jo jotain muuta sähköpostiohjelmaa etkä tiedä, haluatko vaihtaa sen Outlook Expressiin, sinun kannattaa napsauttaa Ei-painiketta. Vaikka teet niin, voit käyttää Outlook Expressiä tavalliseen tapaan sähköpostin lähettämiseen ja vastaanottamiseen, mutta muut ohjelmat käyttävät toista ohjelmaa oletusohjelmaksi.

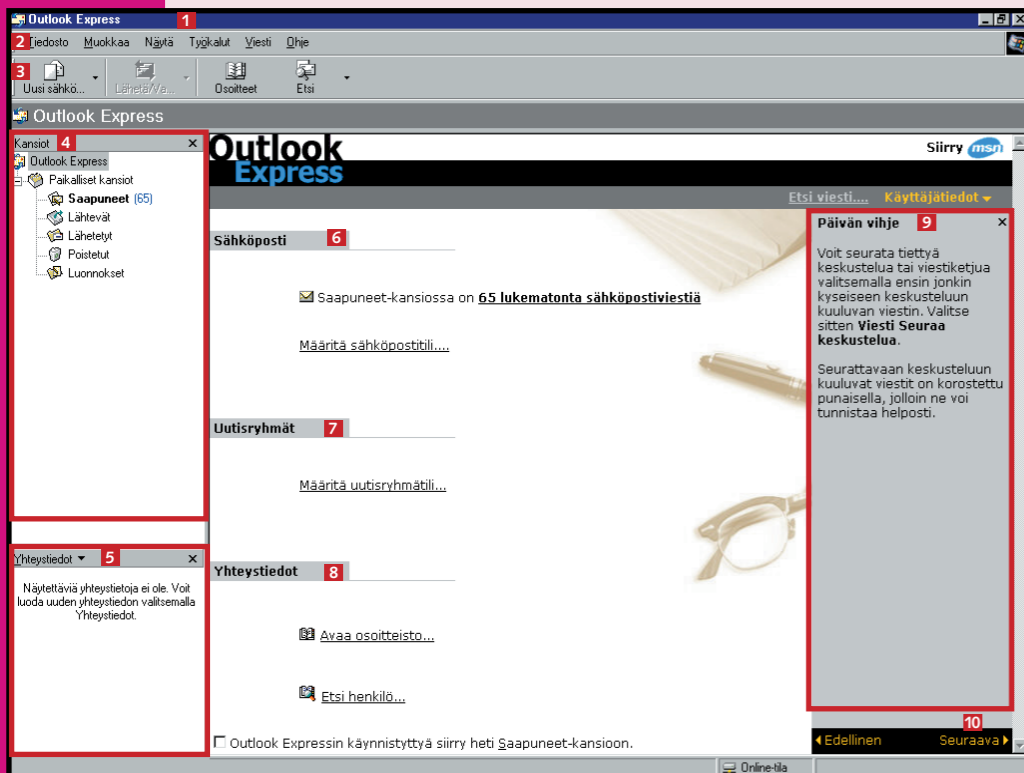


2 Seuraavalla kerralla näytöllä näkyy ensin Puhelinverkkoysteysvalintaikkuna, jolla voit ottaa yhteyden Internet-palveluntarjoajan postin saamiseksi ja lähettämiseksi.



## 2 Ohjelmaikkunan rakenne

Kun olet tehnyt päätöksen oletusohjelmaksi käyttämisestä tai ottanut yhteyden modeemilla, Outlook Expressin ikkuna näyttää tällaiselta.



- 1 Otsikkorivi.
- 2 Valikkorivi.
- 3 Työkalurivi.

Tämän rivin kuvakkeiden alla on myös painikkeiden nimet. Saat siis helposti selville, mitä toimintoja saat käyttöön kyseistä painiketta napsauttamalla.

- 4 Kansiot.
- 5 Yhteystiedot.

Outlook Express -koulun seuraavalla oppitunnilla opit, mihin tarvitset tietoja. Ohjelmaikkunan pääikkunassa on linkkejä, jotka näkyvät alle- viivattuina. Niitä napsauttamalla pääset suoraan kohteisiin: 6 Sähköposti. 7 Uutis- eli keskusteluryhmät. 8 Yhteyshenkilöt.

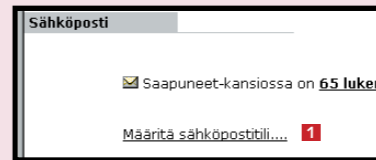
Ihmettelet varmaan, miksi Saapuneiden kansiossa kohdan alla on heti kolme avaamatonta sähköpostiviestiä. Ne eivät ole varsinaista sähköpostia, vaan Microsoftin tiedotteita uudelle Outlook Expressin käyttäjälle. Tutustumme niihin myöhemmin. 9 on Päivän vihje. Lisää vihjeitä näet napsauttamalla Seuraava-painiketta 10.

Seuraavaksi lisäämme ohjelmaan Internet-palveluntarjoajalta saadut tiedot, joita ohjelma tarvitsee.

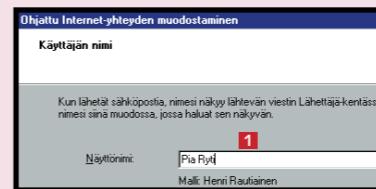
## 3 Sähköpostitilin perustaminen

Anna ohjelmalle ne sähköpostitiliä koskevat tiedot, jotka olet saanut Internet-yhteyden tarjoajaltasi.

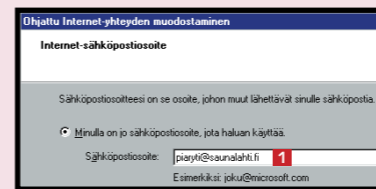
1 Napsauta pääikkunan Sähköposti-kohdan riviä, jossa käsketään luomaan sähköpostitili 1.



2 Näytölle tulee ensimmäinen ikkuna, jossa sinua opastetaan luomaan Internet-yhteys. Kirjoita nimesi siinä muodossa kuin haluat vastaanottajan näkevän sen saamassaan viestissä 1. Napsauta Seuraava-painiketta.

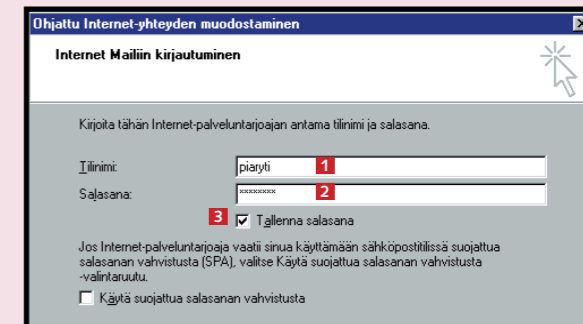
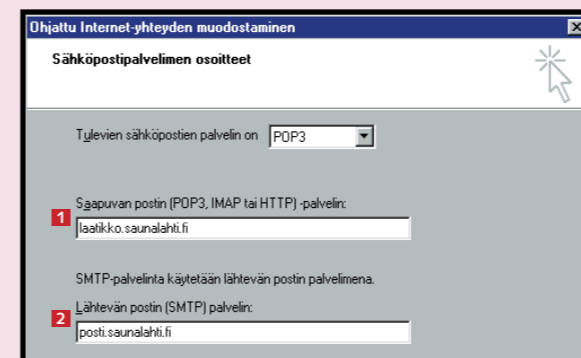


3 Kirjoita seuraavaan ikkunaan sähköpostiosoitteesi 1. Kirjoita se tarkkaan siinä muodossa, missä sait sen Internet-yhteyden tarjoajaltasi.



Tarkista, että kirjoitit sen varmasti oikein, ennen kuin jatkat eteenpäin napsauttamalla Seuraava-painiketta.

4 Kirjoita sitten niiden Internet-yhteyden tarjoajasi postipalvelimien nimet, joilla sähköpostitilisi sijaitsee. Sinun on kirjoitettava kahden palvelimen nimet: saapuvan postin palvelimen nimi 1 ja lähtevän postin palvelimen nimi 2. Molemmat saat Internet-yhteyden tarjoajaltasi. Ole taas erittäin huolellinen kirjoittaessasi nimiä ja tarkista oikeinkirjoitus ainakin kerran, ennen kuin napsautat Seuraava-painiketta.



5 Seuraavassa ikkunassa sinun on kirjoitettava tilinimi ja salasana. Ota huomioon, että tilinimellä ei tarkoiteta omaa nimeäsi tai sähköpostiosoitteitasi, vaan erityistä tilinimeä, joka on usein numerosarja. Senkin löydät muiden Internet-palvelun tarjoajalta saamiesi tietojen joukosta 1.

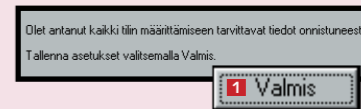
Tilitiedoista löytyy myös salasana. Kun näppäilet sen alempaan kenttään, ole äärimmäisen huolellinen. Turvallisuussyistä näet näppäilemäsi merkit nimittään vain tähtinä etkä numeroina tai kirjaimina 2.

Et näe jälkepäin, oletko näppäillyt salasanan oikein. Muista myös, että salasanasissa esiintyvät isot kirjaimet on kirjoitettava isoina ja pienet kirjaimet pieninä täsmälleen saamasi esimerkin mukaisesti.

Jos et halua kirjoittaa salasanaa aina, kun käynnistät Outlook Express -ohjelman, jätä väkänä Tallenna salasana -kohdan eteen. Jos et halua ohjelman tallentavan salasanaa esimerkiksi sen vuoksi, että tietokonetta käyttävät muutkin, napsauta hiirellä kohdan edessä olevaa ruutua, niin väkänä häviää 3.

Napsauta lopuksi ikkunan oikeassa alakulmassa olevaa Seuraava-painiketta.

6 Viimeisessä ikkunassa sinun on vain napsautettava Valmis 1.



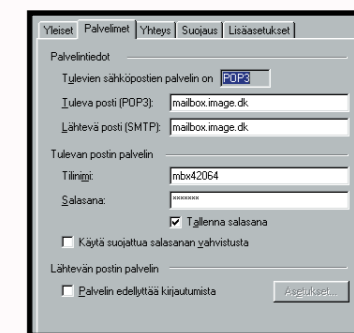
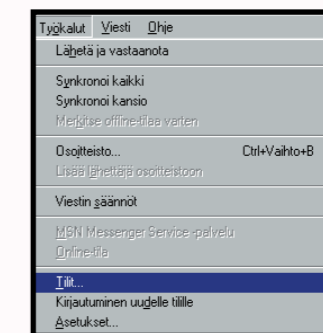
Tämän jälkeen Outlook Express pystyy lähettämään ja hakemaan viestejä Internet-yhteyden tarjoajan kautta.

## Jos sähköpostiyhteys ei toimi

Jos sähköpostiyhteys ei tämän jälkeen toimi sillä tavalla, kuin sen pitäisi, voit tarkastaa ohjelman kirjoittamasi tiedot ja korjata mahdolliset virheet seuraavalla tavalla:

1 Avaa Työkalut-valikko ja napsauta kohtaa Tilit, niin näytölle tulee Internet-tilit-valintaikkuna, jossa näet sähköpostitilisi Sähköposti-välilehdellä.

2 Napsauta Ominaisuudet-painiketta, niin pääset uuteen valintaikkunaan. Yleiset- ja Palvelimet-välilehdillä voit tarkistaa sähköpostitiliasi koskevat tiedot.

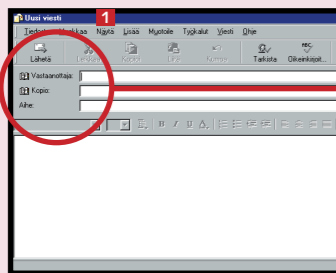
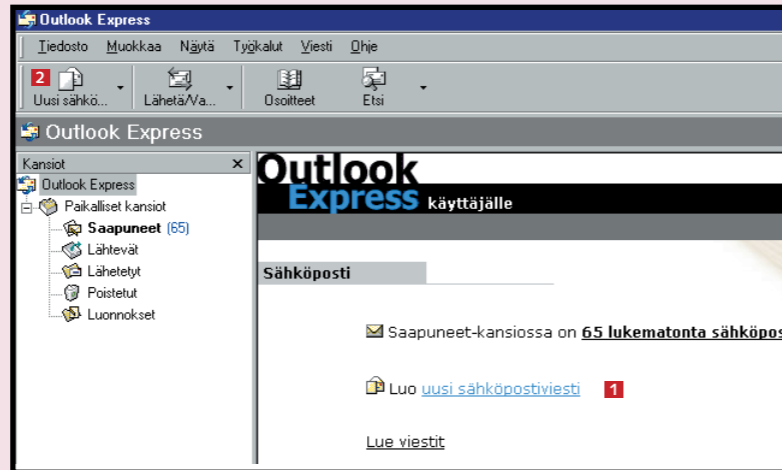




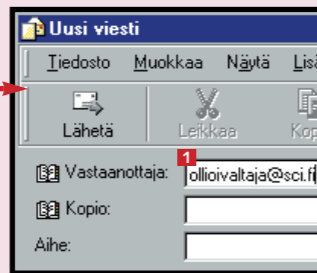
## 4 Lähetä ensimmäinen sähköpostiviesti

Yhteystietojen pitäisi nyt olla kunnossa. Seuraavaksi lähetämme Outlook Expressillä viestin:

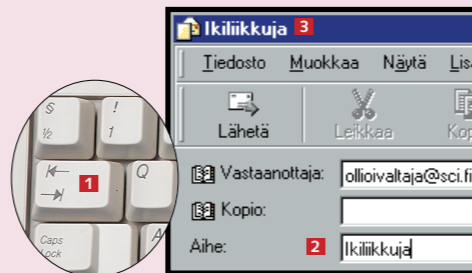
**1** Sähköpostitilin luomisen jälkeen Sähköposti-kohdan alla ei enää ole sähköpostitilin luomiskehoitusta. Se sijaan siellä lukee Luo uusi sähköpostiviesti **1**. Linkkiä napsauttamalla pääset kirjoittamaan ensimmäistä viestiäsi. Voit vaihtoehtoisesti napsauttaa työkalurivin vasemmassa reunassa sijaitsevaa Uusi sähköpostiviesti -painiketta **2**.



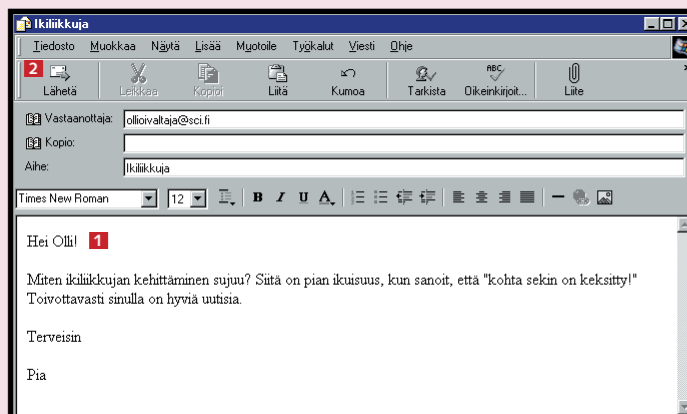
**2** Kun napsautat linkkiä tai painiketta, pääset uuteen ikkunaan, jonka otsikkorivillä lukee Uusi viesti **1**.



**3** Kirjoita aivan ensimmäiseksi vastaanottajan sähköpostiosoite Vastaanottaja-kenttään **1**. Kirjoita osoite huolellisesti ja tarkista se. Sähköposti löytää perille vain, jos vastaanottajan osoite on kirjoitettu täsmälleen oikein.



**4** Kopio-kenttään kirjoitetaan osoite vain siinä tapauksessa, että haluat lähettää kopion viestistä jollekin muulle kuin Vastaanottaja-kentässä mainitulle henkilölle. Palaamme toimintoon myöhemmin. Pääset hyppäämään Kopio-kentän yli painamalla Sarkain-näppäintä kaksi kertaa **1**. Voit tietysti siirtyä Aihe-kenttään **2** myös hiirellä napsauttamalla. Kirjoita Aihe-kenttään se, mitä viesti käsittelee. Vastaanottaja näkee otsikon Saapuneet-kansiossaan. Kun kirjoitat Aihe-kenttään otsikon, se ilmestyy välittömästi Uusi viesti -tekstin sijaan otsikkoriville **3**.

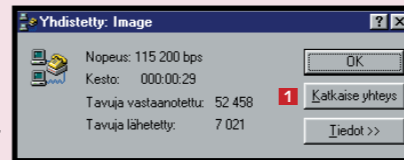


**5** Kun painat Sarkain-näppäintä vielä kerran, pääset tekstiäsi **1**, johon voit kirjoittaa viestisi. Kun olet tyytyväinen viestiin, voit lähettää sen vastaanottajalle. Se tapahtuu napsauttamalla työkalurivin Lähetä-painiketta **2**.

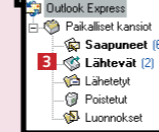
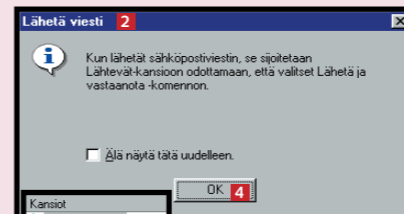
**6** Jos työskentelet ns. online-tilassa eli olet ottanut yhteyden Internet-palveluntarjoajaasi heti avatessasi Outlook Express -ohjelman, sähköpostiviesti lähtee matkaan heti, kun olet napsauttanut Lähetä-painiketta. Jos kirjoitat pitkää viestiä tai useita viestejä, voit säästää puhelinkuluissa katkaisemalla yhteyden ja jatkamalla töitä offline-tilassa.



Yhteys katkaistaan napsauttamalla pientä Puhelinverkkoyhteys-kuvaketta, joka on tehtäväpalkin oikeassa laidassa. Napsauta sitten Katkaise yhteys-painiketta **1** avautuvassa valintaikkunassa.



Kun työskentelet offline-tilassa ja yrität lähettää postia, näytölle tulee ikkuna **2**, jossa kerrotaan viestin siirtyvän odottamaan lähettämistä Lähtevät-kansioon **3**. Kun napsautat OK-painiketta **4**, ilmoitus katoaa näytöltä.



## 5 Viesti useille vastaanottajille

Jos haluat lähettää saman sähköpostiviestin useille vastaanottajille, voit tehdä sen usealla tavalla:

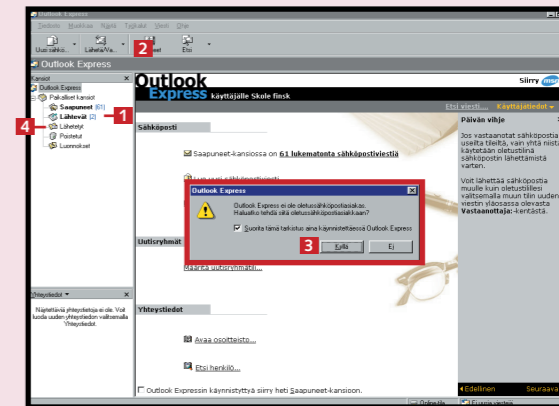
**1** Voit kirjoittaa Vastaanottaja-kenttään useamman sähköpostiosoitteen **1**. Tällöin osoitteet on aina muistettava erottaa toisistaan pilkulla tai puolipisteellä.

Voit myös lähettää kopion sähköpostiviestistäsi jollekulle kirjoittamalla hänen sähköpostiosoitteensa Kopio-kenttään **2**. Englanninkielisissä ohjelmissa kentän nimi on Cc. Kirjainyhdistelmä on lyhenne sanois-

ta carbon copy eli hiilipaperikopio. Lyhenne on peräisin ajalta, jolloin kopiot tehtiin hiilipaperin läpi.

Molempia tapoja käytettäessä kaikki vastaanottajat näkevät, kuka on saanut viestin tai sen kopion, sillä Vastaanottaja- ja Kopio-kenttien osoitteet ovat näkyvissä.

Jos et halua kaikkien vastaanottajien näkevän, kenen kanssa olet kirjeenvaihdossa, voit lisätä viesti-ikkunaan kentän "salaista kopion vastaanottajaa" varten. Avaa ensin Näytä-valikko **3** ja napsauta kohtaa Kaikki kohteet ja aihe. Silloin kirjoitusar-



**7** Näet, että viesti on siirretty Lähtevät-kansioon, sillä sen viereen Kansiot-ikkunaan on sulkeiden sisälle ilmestynyt luku yksi **1**. Jos haluat lähettää useita viestejä, voit kirjoittaa ne kaikki valmiiksi ja siirtää Lähtevät-kansioon odottamaan lähettämistä. Kun otat seuraavan kerran yhteyden Internet-yhteyden tarjoajaan, ohjelma lähettää viestit yksi kerrallaan.

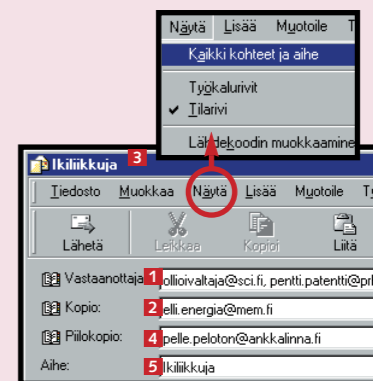
Kun haluat lähettää Lähtevät-kansioon kertyneet viestit, napsauta työkalurivin Lähetä/Vastaanota-painiketta **2**. Näytölle tulevassa ikkunassa kysytään, haluatko siirtää

offline-tilasta online-tilaan. Haluat, joten napsauta Kyllä-painiketta **3**.

Napsauta seuraavaksi aukeavassa Puhelinverkkoyhteys-valintaikkunassa Yhdistä-painiketta. Kun yhteys on auki, Outlook Express tekee kaksi asiaa:

- ohjelma lähettää kaikki Lähtevät-kansion viestit
- samanaikaisesti se hakee sähköpostiosoitteeseesi lähettämät viestit.

Kun Outlook Express lähettää kirjoittamasi viestit, Lähtevät-kansio tyhjenee. Lähetyksistä viesteistä siirtyä kopio Lähtevät-kansioon **4**. Pääset siis aina tarpeen vaatiessa lukemaan vanhoja viestejä.



ylle ilmestyy yksi lisäkenttä, jonka nimi on Piilokopio **4**. Se sijoittuu Kopio-kentän ja Aihe-kentän **5** väliin. Englanninkielisissä ohjelmissa tässä yhteydessä esiintyvä lyhenne Bcc tulee sanoista blind carbon copy.

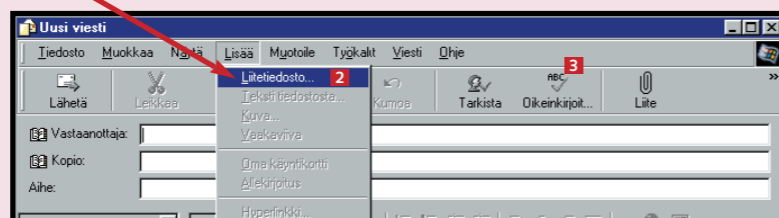
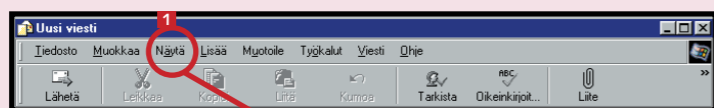
## 6 Liitä viestiin liitetiedosto

Voit liittää sähköpostiviestin liitteeksi tekstiasiakirjan, kuvan, ääniä tai pieniä ohjelmia. Säästyt niiden lähettämiseltä levykkeellä

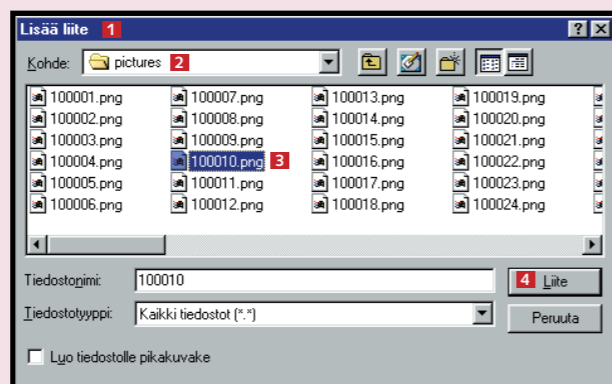
tavallisessa postissa, ja viesti menee perille vilauksessa. Liitteen sisältö ei tule näkyviin viestissä. Kun liität viestiin tiedoston, viesti-ikkunan

ylälaitaan ilmestyy uusi kenttä, jossa kerrotaan liitetiedoston nimi ja koko. Yhteen sähköpostiviestiin voi liittää useita tiedostoja.

**1** Voit lisätä viestiin liitteen kahdella tavalla. Avaa Uusi viesti -ikkunan Lisää-valikko **1**. Napsauta kohtaa Liite-tiedosto **2**. Voit myös napsauttaa työkalurivin Liitä tiedosto -painiketta **3**.

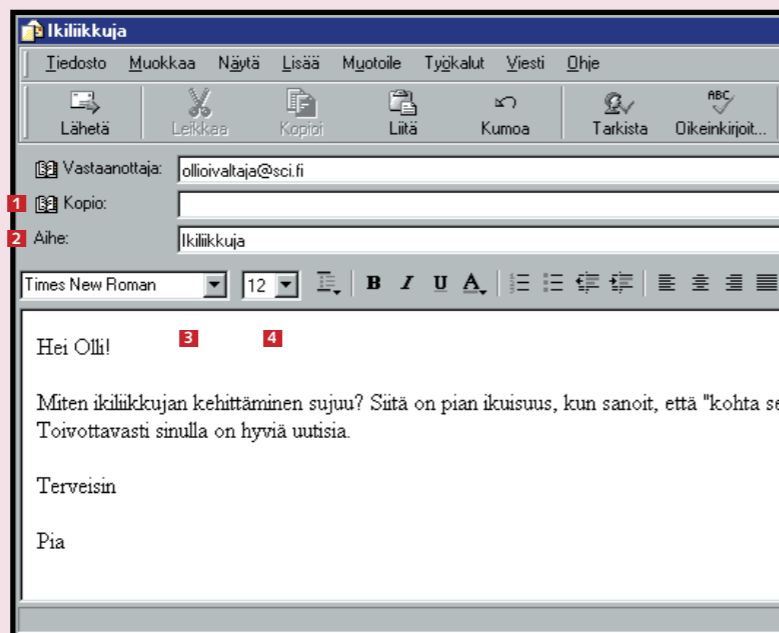


**2** Näytölle tulee Lisää liite -valintaikkuna **1**. Se toimii samalla tavalla kuin muiden ohjelmien, kuten Wordin, Avaa-ikkuna **2**, jossa liitettävä tiedosto sijaitsee. Valitse sitten tiedosto **3** ja napsauta Liite-painiketta **4**.



Toinen kätevä tapa liittää viestiin tiedosto on kaksoisnapsauttaa liitettävää tiedostoa **3** valintaikkunassa. Jos haluat liittää viestiin useita tiedostoja, toista kohdat 1-3.

**3** Nyt viestiisi on liitetty kopio valitsemastasi tiedostosta. Näet sen viesti-ikkunan yläosasta: Aihe-kentän **1** alle on ilmestynyt uusi Liite-kenttä **2**, jossa näet tiedoston nimen **3** ja sen koon **4**.



### Kirjoita aina jotain Aihe-kenttään

Voit lähettää viestin matkaan kirjoittamatta mitään Aihe-kenttään, mutta se ei ole kovin kohteliasta. Vastaanottaja näkee Saapuneet-kansiossaan vain lähettäjän nimen ja viestin aiheen. Siitä hän tietää heti, mitä viesti käsittelee. Salaperäisyys ei tässä tapauksessa ole tarpeen, sillä se vain ärsyttää vastaanottajaa.

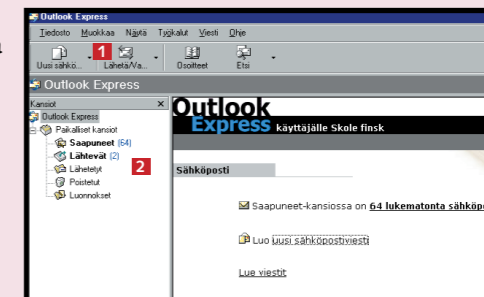


## 7 Tarkasta oma postilaatikkosi

**1** Jos käynnistät Outlook Express -ohjelman napsauttamalla Puhelinverkko-yhteys-valintaikkunan Yhdistä-painiketta, ohjelma tutkii samalla automaattisesti, onko postipalvelimella uutta sinulle tulevaa postia. Sama tapahtuu myös silloin, kun työskentelet aluksi offline-tilassa ja otat sen jälkeen yhteyden Internet-yhteyden tarjoajaan lähettääksesi Lähtevät-kansioon kertyneet viestit.

Kun yhteys on auki, voit aina tarkastaa tilanteen napsauttamalla työkalurivin Lähetä/Vastaanota-painiketta **1**. Silloin voit käydä katsomassa, oletko saanut postia sen jälkeen, kun käynnistit ohjelman.

Jos olet saanut postia, Internet-yhteyden tarjoajasi siirtää sen tietokoneellesi, missä se tallennetaan Saapuneet-kansioon **2**. Kansion nimen jälkeen sulkeisiin ilmaantuva luku kertoo, kuinka monta avaamatonta viestiä kansio sisältää.



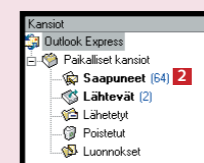
**2** Ohjelmaikkunasta näet vain yleiskatsauksen saapuneista viesteistä. Päätet tarkastelemaan viestejä paremmin, kun avaat Saapuneet-ikkunan.

jonka vieressä lukee: Outlook Expressin käynnistyttyä siirry heti Saapuneet-kansioon **1**. Silloin ohjelma siirtyy heti Saapuneet-ikkunaan.

Jos haluat päästä suoraan Saapuneet-ikkunaan, napsauta väkänen ruutuun,

Napsauta Saapuneet-kansiota **2**, niin näet luettelon viesteistä näytöllä.

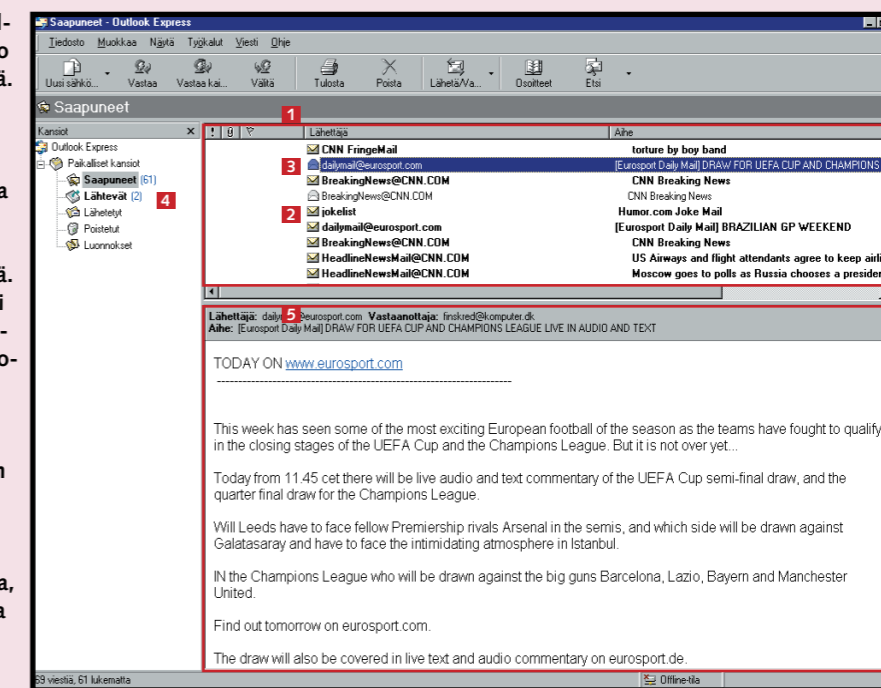
**1** Outlook Expressin käynnistyttyä siirry heti Saapuneet-kansioon.



**3** Näytön yläreunan oikealla puolella **1** on luettelo kaikista saamistasi viesteistä. Näet, kuka ne on lähettänyt ja mitä ne käsittelevät.

Uusien (avaamattomien) viestien vieressä on suljettua kirjekuorta esittävä kuvake **2**, ja viestin tiedot on kerrottu lihavoidulla tekstillä. Heti kun avaat viestin, fontti muuttuu tavalliseksi ja kuvake muuttuu avatuksi kirjekuoreksi **3**. Lisäksi Saapuneet-kansion perässä oleva luku pienenee, sillä se ilmoittaa vain avaamattomien viestien määrän **4**.

Näytön oikean reunan alaosassa **5**, saapuneiden viestien luettelon alapuolella, on sisältöikkuna. Luettelosta valitun viestin sisältö näkyy siinä, joten voit tutustua viestin sisältöön nopeasti. Kun napsautat hiirellä kerran jotain luettelon viestiä, näet alapuolella, mitä se sisältää. Jos haluat katsoa jotain muuta viestiä, napsauta sitä.



**4** Jos haluat nähdä saamasi viestin kokonaan niin, että voit lukea sen kunnolla, sinun on avattava se. Saat sen auki, kun kaksoisnapsautat sitä Saapuneet-ikkunassa oikean puolen yläosan luettelossa.

Tämän jälkeen näytölle avautuu vielä yksi ikkuna, jossa näkyy avamasi viesti. Jos napsautat Suurena ikkuna -painiketta **1**, niin ikkuna suurenee koko näytön levyiseksi ja viesti on helppo lukea. Kun olet lue-nut viestin, sulje se tavalliseen tapaan napsauttamalla ikkunan oikeassa yläkulmassa olevaa rastia **2**. Ikkuna sulkeutuu, ja päätet takaisin Saapuneet-ikkunaan.

Tämän jälkeen näytölle avautuu vielä yksi ikkuna, jossa näkyy avamasi viesti. Jos napsautat Suurena



### Tämän oppitunnin jälkeen tiedät,

- miten sähköposti toimii.
- mistä sähköpostiosoite koostuu.
- miltä Outlook Expressin ohjelmaikkuna näyttää.
- miten saat Outlook Expressin käyttämään sähköpostitiläsi.
- miten lähetät sähköpostia yhdelle vastaanottajalle.
- miten lähetät sähköpostia usealle vastaanottajalle.
- miten lähetät piilokopion.
- miten lisäät tiedoston sähköpostin liitteeksi.
- miten tarkastat, oletko saanut uutta postia.
- miten avaat Saapuneet-kansion.
- miten luet vastaanottamasi viestit.

**KOKEILE ITSE**

Internet Explorer 5.0 on K-rompun Aarrearkussa. Napsauta tämännäköistä painiketta.

AARREARKKU



## Etkö ollut edellisellä tunnilla?

Outlook Express -koulun ensimmäinen osa on K-rompun kohdassa Oppaat.

Ensimmäisellä tunnilla opettelimme nämä asiat:

**1 2 3 4 5 6** Opit, mitä tietoja Outlook Express tarvitsee postin vastaanottamiseen ja lähettämiseen. Osaat lähettää viestin, liittää siihen asiakirjan tai kuvan ja vastaanottaa viestejä.

Seuraavilla kerroilla käsittelemme näitä:

**1 2 3 4 5 6** Koulun kolmannella oppitunnilla näytämme, miten pidät sähköpostiviestit järjestyksessä: poistat viestejä, luot niitä varten uusia kansioita ja lajittelet viestejä.

**1 2 3 4 5 6** Neljännessä osassa opit kartuttamaan osoitteistoasi niin, ettei kadota sähköpostiosoitteita. Sen jälkeen osaat lisätä siihen uusia osoitteita joko käsin tai automaattisesti.

**1 2 3 4 5 6** Viidennen tunnin jälkeen osaat järjestää viestit päiväyksen, lähettäjän ja aiheen mukaan. Tutustut ohjelman pikanäppäimiin ja osaat etsiä viestiä ohjetoiminnolla.

**1 2 3 4 5 6** Viimeisellä oppitunnilla vaihdamme värejä ja fontteja. Opit antamaan viesteille yksilöllisen leiman omalla kirjepohjalla. Lopuksi näytämme, miten saat ohjelman allekirjoittamaan viestisi automaattisesti.

# Sähköpostiviestiin vastaaminen

Outlook Express -ohjelmassa on toiminto, jolla vastaat kätevästi saamiisi viesteihin. Toisella toiminnolla voit kertoa vastaanottajalle, kuinka kiireellinen viesti on.

Osa saamistasi sähköpostiviesteistä ei kaipaa vastausta, vaan riittää, että luet ne. Usein käy kuitenkin niin, että sinun on vastattava viestiin heti, kun olet lukenut sen, tai hieman myöhemmin. Jos et pysty

vastaamaan viestiin tyhjentävästi heti, sinun kannattaa lähettää lähettäjälle viesti, jossa kerrot palaavasi asiaan myöhemmin. Vastaaminen ei ole kallista, eikä lähettäjä tällöin jää epätoivoisuu-teen siitä, oletko ylipäänsä

saanut hänen viestinsä. Joskus viesti on myös lähetettävä edelleen jollekulle toiselle henkilölle. Sekin onnistuu Outlook Expressillä kätevästi. Tutustu Outlook Express -koulun toiseen osaan.

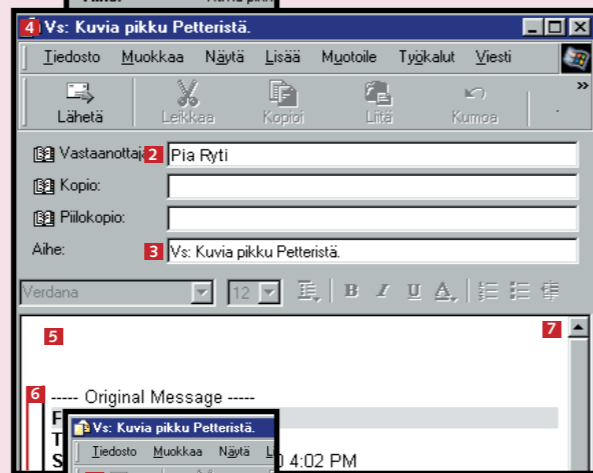
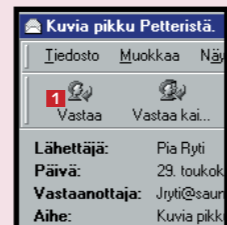
## 1 Vastauksen lähettäminen

Kun haluat vastata saamaasi sähköpostiviestiin, sinun ei tarvitse laatia uutta viestiä aivan alusta asti, minkä opit Outlook Express -koulun ensimmäisellä oppitunnilla.

**1** Kun olet avannut ja lukenut jonkin sähköpostiviestin, voit napsauttaa yksinkertaisesti viesti-ikkunan työkalurivillä olevaa Vastaa-painiketta **1**.

**2** Napsautus avaa uuden viesti-ikkunan, jonka Vastaanottaja- ja Aihe-kentissä **3** on jo alkuperäisen viestin lähettäjän nimi ja sama aihe kuin alkuperäisessä viestissä. Jotta vastaanottaja tietäisi, että kyseessä on vastaus hänen viestiinsä, ohjelma lisää automaattisesti lyhenteen Vs (vastaus) sekä Aihe-kenttään **3** että vastausikkunan otsikkorivin alkuun **4**. Kohdistin **5** vilkkuu alimmissa kentissä, joten voit alkaa kirjoittaa viestiäsi heti. Kohdistimen alla on viesti, johon olet vastaamassa **6**. Jos haluat tarkastaa jonkin sanamuodon, saat koko viestin esiin vierityspalkkia napsauttelemalla **7**. Voit myös tarpeen vaatiessa kirjoittaa alkuperäisen viestin sekaan.

Sinun ei sinukaan tarvitse lähettää alkuperäistä viestiä kokonaan uudelleen. Voit poistaa tarpeettomat ja asiaan kuulumattomat osat samalla tavalla kuin tavallisissa tekstinkäsittelyohjelmissa.



**3** Kun olet kirjoittanut vastauksen valmiiksi, napsauta työkalurivin vasemmassa laidassa olevaa Läheta-painiketta **8**.

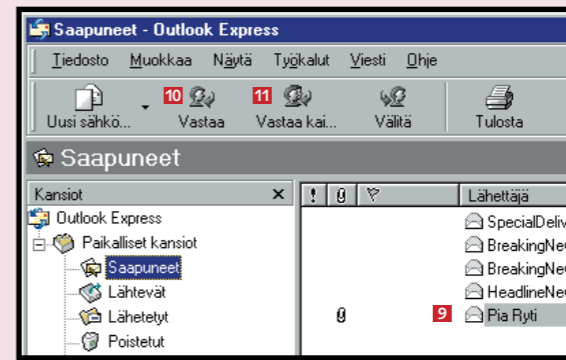
Mitä liitteenä tulleille tiedostoille tapahtuu, kun vastaan viestiin tai lähetän viestin edelleen?

Jos lähetät saamasi sähköpostiviestin edelleen liitteenä, vastaanottaja saa sekä viestin että liitetiedoston.

Jos taas vastaat viestiin, jonka mukana on tullut liite, vain viesti palaa takaisin vastaanottajalle. Saamasi liitteet eivät seuraa viestin mukana, sillä vastauksen vastaanottajalla eli viestin alkuperäisellä lähettäjällä on luonnollisesti itsellään samat tiedostot.

**4** Jos vastaat sähköpostiviestiin myöhemmin, sinun ei tarvitse avata viestiä vastaamista varten. Valitse se Saapuneet-kansiosta napsauttamalla kerran hiirellä **9** ja napsauta sen jälkeen Vastaa-painiketta **10**. Näytölle avautuu samanlainen vastausikkuna kuin kohdassa 2.

**5** Jos muutkin ovat saaneet saman viestin kuin sinä ja haluat heidän lukevan vastauksesi, voit napsauttaa Vastaa-painikkeen **10** sijaan sen vieressä sijaitsevaa Vastaa kaikille -painiketta **11**. Silloin vastauksesi lähtee kaikille Vastaanottaja- ja Kopio-kentissä mainituille henkilöille. Näiden henkilöiden nimet ilmestyvät automaattisesti vastausikkunan Vastaanottaja- ja Kopio-kenttiin.



## 2 Sähköpostiviestin välittäminen

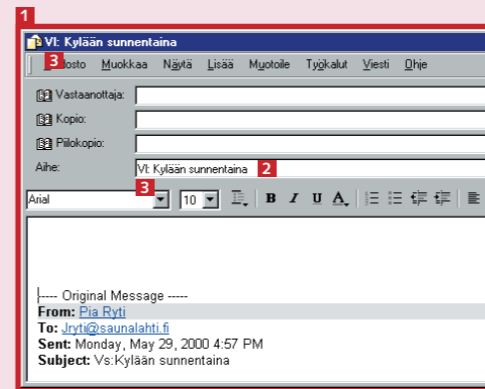
Outlook Express -ohjelmassa on mahdollisuus lähettää saatu viesti edelleen jollekulle toiselle. Viestin välittäminen eroaa viestiin vastaamisesta siinä, että lähetät sen jollekulle muulle kuin sille, jolta sait viestin.

**1** Vastaus-painikkeiden sijaan sinun on joko napsautettava työkalurivin Välitä-painiketta viesti-ikkunassa

(eli **1** ikkunassa, jossa viesti avautuu luettavaksi) tai valittava viesti napsauttamalla sitä kerran hiirellä Saapuneet-ikkunassa.

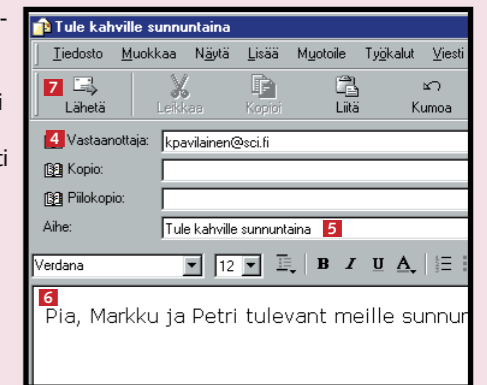
Napsautus avaa ikkunan **1**, jossa on valmiina kopio edelleen välitettävästä viestistä.

Ikkunan yläosan Aihe-kentässä **2** on alkuperäisen viestin aihe. Ohjelma lisää automaattisesti aiheen eteen lyhenteen VI **3**, mikä merkitsee sitä, ettei viesti ei ole alkuperäinen vaan välitetty.



**2** Kirjoita Vastaanottaja-kenttään **4** sen henkilön sähköpostiosoite tai niiden henkilöiden osoitteet, joille viesti välitetään.

**3** Jos haluat, voit napsauttaa Aihe-kenttää **5** ja kirjoittaa viestin aiheeksi jonkin muun kuin alkuperäisen aiheen. Viestiä välitettäessä tämä on mahdollista, mutta ei viestiin vastattaessa.



**4** Tämän jälkeen voit kirjoittaa tekstikenttään **6** viestin vastaanottajalle. Se ilmestyy viestikentän alkuun.

**5** Kun olet valmis, napsauta tavalliseen tapaan työkalurivin vasemman laidan Läheta-painiketta **7**.

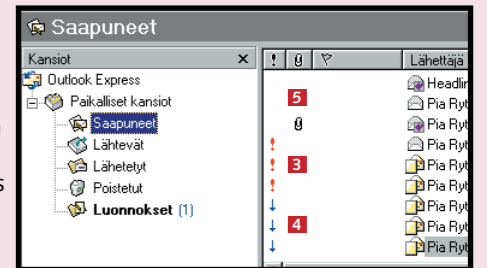
## 3 Viestin prioriteetin valinta

Sähköpostille voidaan valita pieni, normaali tai suuri prioriteetti. Prioriteetti ei vaikuta viestin kulkeutemisaikaan. Kaikki viestit kulkevat postipalvelimelta toiselle samalla nopeudella. Viestin priorisoinnilla tarkoitetaan sitä, että se varustetaan vastaanottajalle suunnatulla merkinnällä, joka kertoo viestin kiireellisyydestä. Suuri prioriteetti ilmoittaa, että viesti kannattaa lukea heti, ja pieni merkitsee, että siihen ehtii syventyä myöhemmin.

**1** Kun lähetät viestin tavalliseen tapaan, sen prioriteetti on normaali, eikä viestiin tule siitä merkintää. Jos haluat varustaa viestin prioriteetti-merkinnällä, napsauta Prioriteetti-painiketta **1** ja valitse napsauttamalla sen alle avautuvasta kolmikohtaisesta valikosta **2** suuri tai pieni prioriteetti.



**2** Jos prioriteetti on suuri, vastaanottajan Saapuneet-kansiossa on viestin edessä punainen huutomerkki **3**. Jos prioriteetti on pieni, viestin eteen ilmestyy sininen alaspäin osoittava nuoli **4**. Normaali prioriteetti ei näy merkinä **5**.



**Tällä kerralla opit**  
1. vastaamaan sähköpostiviestiin  
2. vastaamaan usealle vastaanottajalle  
3. välittämään viestin edelleen  
4. valitsemaan viestin prioriteetin.